

แผนส่งเสริมการท่องเที่ยวองค์การบริหารส่วนตำบลคลองพา
ตำบลคลองพา อำเภอท่าชนะ จังหวัดสุราษฎร์ธานี
ประจำปีงบประมาณ 2566



จัดทำโดย
สำนักปลัด องค์การบริหารส่วนตำบลคลองพา
อำเภอท่าชนะ จังหวัดสุราษฎร์ธานี

คำนำ

การจัดทำแผนส่งเสริมการท่องเที่ยวปีงบประมาณ ๒๕๖๕ ขององค์การบริหารส่วนตำบลคลองพา เป็นการจัดทำแผนระยะสั้น ที่ดำเนินการตามระเบียบกระทรวงมหาดไทยว่าด้วยการจัดทำแผนพัฒนาขององค์กรปกครองส่วนท้องถิ่น (ฉบับที่ ๒) พ.ศ. ๒๕๕๙ โดยจัดทำตามขั้นตอนการจัดทำแผนพัฒนาท้องถิ่นของกรมส่งเสริมการปกครองท้องถิ่น เพื่อให้การพัฒนาท้องถิ่นเป็นไปแบบ มีขั้นตอน มีเป้าหมาย ชัดเจนและสอดคล้องกับแผนยุทธศาสตร์การพัฒนา แผนพัฒนาเศรษฐกิจและสังคมแห่งชาติ ฉบับที่ ๑๒ (๒๕๖๐-๒๕๖๔) ยุทธศาสตร์การพัฒนาจังหวัด วิสัยทัศน์จังหวัด ยุทธศาสตร์การพัฒนาอำเภอ วิสัยทัศน์อำเภอ โดยการนำเอาข้อมูลจากการสำรวจปัญหา / ความต้องการของประชาชนในแผนยุทธศาสตร์การพัฒนา นำมาประมวลผลสรุปเป็นประเด็นนำเสนอต่อที่ประชุมคณะกรรมการพัฒนาท้องถิ่น

แผนส่งเสริมการท่องเที่ยวปีงบประมาณ ๒๕๖๖ จะเกิดประโยชน์สูงสุดได้หากดำเนินงานไปตามแนวทางที่กำหนด ตามวัตถุประสงค์ เป้าหมาย กิจกรรมแผนงาน/โครงการที่วางไว้อย่างแท้จริง เพื่อให้ประชาชน สังคม เศรษฐกิจ การเมืองการบริหารได้รับการพัฒนาอย่างสูงสุด บนพื้นฐานของการประหยัด แต่มีประสิทธิภาพและมีประสิทธิผล

สารบัญ

หน้า

ส่วนที่ ๑	สภาพทั่วไปและข้อมูลพื้นฐาน.....	๑
	๑. ด้านกายภาพ	๑
	๒. ด้านโครงสร้างพื้นฐาน (ระบบสาธารณูปโภคพื้นฐาน).....	๒
	๓. ด้านสภาพทางสังคม	๔
	๔. ด้านเศรษฐกิจ	๖
	๕. ด้านทรัพยากรธรรมชาติ สิ่งแวดล้อม และแหล่งน้ำ.....	๖
	๗. ด้านการเมือง การบริหาร	๗
ส่วนที่ ๒	สรุปผังองค์การบริหารส่วนตำบลคลองพา.....	๑๐
ส่วนที่ ๓	แผนส่งเสริมการท่องเที่ยว	๑๓
ส่วนที่ ๔	สถานที่ท่องเที่ยวเชิงศาสนาในตำบลคลองพา	๑๔
	วัดป่าท่าไทร	๑๔
ส่วนที่ ๕	สถานที่ท่องเที่ยวทางธรรมชาติในตำบลคลองพา	๒๐
	น้ำตกคลองพา	๒๐

ส่วนที่ ๑ สภาพทั่วไปและข้อมูลพื้นฐาน

๑. ด้านกายภาพ

๑.๑ ลักษณะที่ตั้ง / ขนาดพื้นที่ / อาณาเขต

- ลักษณะที่ตั้ง

องค์การบริหารส่วนตำบลคลองพา จัดตั้งตามที่กระทรวงมหาดไทยได้มีประกาศในราชกิจจานุเบกษา เล่มที่ ๑๑๓ ตอนพิเศษ ๕๒ ง ลงวันที่ ๒๕ ธันวาคม ๒๕๓๙ โดยมีผลใช้บังคับตั้งแต่วันที่ ๒๓ กุมภาพันธ์ ๒๕๔๐ ตั้งอยู่เลขที่ ๑๒๗ หมู่ที่ ๓ ตำบลคลองพา อำเภอท่าชนะ จังหวัดสุราษฎร์ธานี โดยอยู่ห่างจากที่ว่าการอำเภอท่าชนะไปทางทิศเหนือ ประมาณ ๗ กิโลเมตร และห่างจากตัวจังหวัดสุราษฎร์ธานี ประมาณ ๘๔ กิโลเมตร พิกัด NL ๑๓๕๐ - ๖๐๐๕

- ขนาดพื้นที่

มีเนื้อที่โดยประมาณ ๒๒๓.๑๓ ตารางกิโลเมตร หรือ ๑๓๙,๔๕๗.๒๙ ไร่ คิดเป็นร้อยละ ๑๙.๔๐ ของพื้นที่อำเภอท่าชนะ (อำเภอท่าชนะมีขนาดพื้นที่ประมาณ ๑,๑๕๓ ตารางกิโลเมตร) หรือประมาณร้อยละ ๑.๑๓ ของพื้นที่จังหวัดสุราษฎร์ธานี (จังหวัดสุราษฎร์ธานีมีขนาดพื้นที่ประมาณ ๑๓,๗๒๕ ตารางกิโลเมตร)

- อาณาเขต

โดยรอบเขตองค์การบริหารส่วนตำบลคลองพา มีอาณาเขตติดต่อกับองค์กรปกครองส่วนท้องถิ่นต่าง ๆ ดังนี้

ทิศเหนือ ติดต่อกับ องค์การบริหารส่วนตำบลคันธุลี

ทิศใต้ ติดต่อกับ องค์การบริหารส่วนตำบลสมอทองและองค์การบริหารส่วนตำบลประสงค์

ทิศตะวันออก ติดต่อกับ องค์การบริหารส่วนตำบลท่าชนะ

ทิศตะวันตก ติดต่อกับ องค์การบริหารส่วนตำบลบางหิน อำเภอเกาะเปอร์ จังหวัดระนอง

๑.๒ ลักษณะภูมิประเทศ

สภาพพื้นที่สามารถแบ่งได้เป็น ๒ ลักษณะ โดยมีถนนสายเพชรเกษม ๔๑ เป็นแนวแบ่งเขต ดังนี้
ทิศตะวันออกของถนน ลักษณะพื้นที่เป็นที่ราบลุ่มเหมาะแก่การทำนา, ทำสวน และเลี้ยงสัตว์
ทิศตะวันตกของถนน ลักษณะพื้นที่เป็นที่ราบสูงและป่าเขาเหมาะแก่การทำสวน เช่น สวนยางพารา, สวนปาล์ม, น้ำมัน, สวนกาแฟและสวนผลไม้

๑.๓ เขตการปกครอง

ตำบลคลองพาแบ่งเขตการปกครองออกเป็นหมู่บ้านตามพระราชบัญญัติปกครองท้องถิ่น พ.ศ.๒๕๕๗ ออกเป็น ๑๓ หมู่บ้าน ดังนี้

หมู่ที่ ๑ บ้านชายท่า

หมู่ที่ ๒ บ้านมะม่วงงาม

หมู่ที่ ๓ บ้านหนองปลิง

หมู่ที่ ๔ บ้านคลองพา

หมู่ที่ ๕ บ้านกลาง

หมู่ที่ ๖ บ้านท่าไทร

หมู่ที่ ๗ บ้านท่าไทรบน

หมู่ที่ ๘ บ้านขวัญพัฒนา

หมู่ที่ ๙ บ้านสามแยกอินทรีย์ทอง

หมู่ที่ ๑๐ บ้านขวัญพัฒนา

หมู่ที่ ๑๑ บ้านทับสมิงคลา

หมู่ที่ ๑๒ บ้านเขาขงโค

หมู่ที่ ๑๓ บ้านเขาน้อย

ซึ่งอยู่ในเขตองค์การบริหารส่วนตำบลคลองพาเต็มทั้ง ๑๓ หมู่บ้าน

๑.๔ ประชากร

ตำบลคลองพามีมีจำนวนครัวเรือนทั้งหมด ๓,๗๘๔ ครัวเรือน มีประชากรทั้งสิ้น ๘,๑๕๐ คน แบ่งเป็น ชาย ๔,๑๔๕ คน หญิง ๔,๐๐๕ คน มีความหนาแน่นโดยเฉลี่ย ๕๒.๐๖ คน/ตารางกิโลเมตร นอกจากนี้ยังมีประชากรแฝงกระจายอยู่ในเขตพื้นที่ตำบลคลองพา โดยเข้ามารับจ้างเป็นคณงานในสวนยางพารา และสวนปาล์ม น้ำมัน

๒. ด้านโครงสร้างพื้นฐาน (ระบบสาธารณูปโภคพื้นฐาน)

๒.๑ การคมนาคม

องค์การบริหารส่วนตำบลคลองพา มีถนนสายหลักซึ่งเป็นทางหลวงแผ่นดิน คือ ถนนเพชร-เกษม ๔๑ พาดผ่านบริเวณหลักกิโลเมตรที่ ๑๐๖+๓๐๐ ถึง หลักกิโลเมตรที่ ๑๐๙+๒๐๐ และทางหลวงแผ่นดินสาย ๔๒๕๙ พุ่งนางเภา - พุ่งตาเพชร พาดผ่านบริเวณหลักกิโลเมตรที่ ๑๒+๐๐๐ ถึงหลักกิโลเมตรที่ ๓๑+๐๐๐ นอกจากนี้ยังมีถนนสายคลองพาเป็นถนนที่วางตัวในแนวตะวันออก - ตะวันตก เริ่มจากบ้านหนองปลิง หมู่ที่ ๓ บริเวณหลักกิโลเมตรที่ ๐+๐๐๐ มีความยาวของถนนที่ผิวจราจรลาดยางแล้ว คิดเป็นระยะทาง ๖.๘๘ กิโลเมตร ที่เหลือเป็นผิวจราจรแบบหินผูดำอีก ๔.๙๐ กิโลเมตร รวมทั้งถนนลาดยางสายชายท่า ซึ่งเริ่มจากบริเวณหลักกิโลเมตรที่ ๐+๐๐๐ ทอดตัวในแนวตะวันตก - ตะวันออก พาดผ่านหมู่ที่ ๑ ตำบลคลองพาไปจรดหมู่ที่ ๒ ตำบลสมอทอง มีความยาวของถนนที่อยู่ในเขตองค์การบริหารส่วนตำบลคลองพา ๒.๕๐ กิโลเมตร และถนนสายบ้านชายท่า - วัดเขากอม เริ่มจากแยกบ้านชายท่าไปจรดทางรถไฟสายใต้ ซึ่งมีผิวจราจรลาดยางตลอดระยะทาง ๓.๓๐ กิโลเมตร รวมทั้งถนนสายมะม่วงงามซึ่งเริ่มจากบริเวณหลักกิโลเมตรที่ ๐+๐๐๐ พาดผ่านหมู่ที่ ๒, หมู่ที่ ๓ และหมู่ที่ ๑๓ ตำบลคลองพา ไปจรดทางรถไฟสายใต้ มีความยาวของถนนผิวจราจรลาดยาง ๒.๙๐๐ กิโลเมตร และผิวจราจรคอนกรีตเสริมเหล็กอีก ๐.๙๐๐ กิโลเมตร

นอกจากนี้ยังมีถนนสายรองที่อยู่ในเขตองค์การบริหารส่วนตำบลคลองพา ซึ่งมีผิวจราจรประเภทต่าง ๆ อาทิ ผิวจราจรลาดยางจำนวน ๒ สาย คิดเป็นระยะทาง ๒.๐๐๐ กิโลเมตร ผิวจราจรลูกรัง จำนวน ๓๖ สาย คิดเป็นระยะทางรวม ๗๗.๕๐๐ กิโลเมตร ผิวจราจรหินผูดำ จำนวน ๒๔ สาย คิดเป็นระยะทางรวม ๖๔.๙๐๐ กิโลเมตร และมีถนนที่ผิวจราจรยังเป็นดินบดอัดแน่น อีกจำนวน ๑๕ สาย คิดเป็นระยะทางรวม ๒๐.๐๐๐ กิโลเมตร ซึ่งถนนสายรองดังกล่าวข้างต้น เป็นภารกิจขององค์การบริหารส่วนตำบลคลองพาที่จะต้องก่อสร้าง/ปรับปรุงผิวจราจรให้อยู่ในสภาพดี สะดวกต่อการสัญจรไปมา

๒.๒ ระบบไฟฟ้าให้แสงสว่างในครัวเรือนและริมทางสัญจร

องค์การบริหารส่วนตำบลคลองพามีครัวเรือนที่มีไฟฟ้าใช้ จำนวน ๒,๕๙๒ ครัวเรือน คิดเป็นร้อยละ ๘๘.๕๒ ของครัวเรือนทั้งหมด ซึ่งองค์การบริหารส่วนตำบลคลองพาจะดำเนินการขยายเขตการให้ บริการไฟฟ้าในครัวเรือนให้ครอบคลุมทุกครัวเรือนต่อไป ส่วนระบบไฟฟ้าให้แสงสว่างริมทางสัญจร องค์การบริหารส่วนตำบลคลองพาได้ดำเนินการติดตั้งระบบไฟฟ้าให้แสงสว่างริมทางแล้ว จำนวน ๘๔ จุด แต่ยังไม่ครอบคลุมพื้นที่เสี่ยงทั้งตำบล ซึ่งองค์การบริหารส่วนตำบลคลองพาจะดำเนินการติดตั้งเพิ่มเติมให้ครอบคลุมทุกจุดต่อไป

๒.๓ การประปา

องค์การบริหารส่วนตำบลคลองพามีระบบประปา ๒ ประเภท ดังนี้

๒.๓.๑ ระบบประปาผิวดินขนาดใหญ่ ได้รับการสนับสนุนเงินอุดหนุนเฉพาะกิจจากกรมส่งเสริมการปกครองท้องถิ่น ในปีงบประมาณ ๒๕๔๙ งบประมาณ ๖,๐๐๐,๐๐๐ บาท มาก่อทำการสร้างจำนวน ๒ แห่ง คือ

- ระบบประปาผิวดินขนาดใหญ่บ้านชายท่า หมู่ที่ ๑ ซึ่งใช้น้ำดิบจากคลองท่ากระจายมาผลิตน้ำประปา มีอัตราการผลิตน้ำได้ ๑๐ ลบ.ม.ต่อชั่วโมง หรือ ๒๔๐ ลบ.ม.ต่อวัน ให้บริการครอบคลุมพื้นที่ส่วนใหญ่

ของบ้านชายท่า หมู่ที่ ๑ บ้านมะม่วงงาม หมู่ที่ ๒ บางส่วนของพื้นที่บ้านหนองปลิง หมู่ที่ ๓ และบ้านเขาน้อย หมู่ที่ ๑๓ รวมครัวเรือนที่ใช้น้ำประปาจากระบบประปาผิวดินขนาดใหญ่บ้านชายท่าทั้งหมด ๑๓๐ ครัวเรือน

- ระบบประปาผิวดินขนาดใหญ่บ้านท่าไทร หมู่ที่ ๗ ซึ่งผลิตน้ำประปาโดยใช้น้ำดิบจากคลองพามีอัตราการผลิตน้ำได้ ๑๐ ลบ.ม.ต่อชั่วโมง หรือ ๒๔๐ ลบ.ม.ต่อวัน ให้บริการในพื้นที่บางส่วนของบ้านท่าไทร หมู่ที่ ๗ และบ้านท่าไทร หมู่ที่ ๖ รวมครัวเรือนที่ใช้น้ำประปาจากระบบประปาผิวดินขนาดใหญ่บ้านท่าไทรทั้งหมด ๒๖ ครัวเรือน

๒.๓.๒ ระบบประปาหมู่บ้าน ซึ่งองค์การบริหารส่วนตำบลคลองพามี ก่อสร้างเองและได้รับการถ่ายโอนจากหน่วยงานอื่นๆ รวมทั้งสิ้น ๔ แห่ง รายละเอียดดังนี้

- ระบบประปาหมู่บ้าน บ้านหนองปลิง หมู่ที่ ๓ เป็นระบบประปาที่ก่อสร้างโดยใช้งบประมาณจากโครงการพัฒนาตำบล กระทรวงมหาดไทย เป็นระบบประปาบาดาล ให้บริการครอบคลุมพื้นที่บ้านหนองปลิง หมู่ที่ ๓ มีจำนวนครัวเรือนผู้ใช้น้ำประปา ๙๔ ครัวเรือน

- ระบบประปาหมู่บ้าน บ้านเขาชงโค หมู่ที่ ๑๒ ได้รับการถ่ายโอนจากกรมทรัพยากรธรณี(เดิม) เป็นระบบประปาบาดาล ขนาดความจุ ๑๒ ลูกบาศก์เมตร ให้บริการครอบคลุมพื้นที่บ้านเขาชงโค หมู่ที่ ๑๒ มีจำนวนครัวเรือนผู้ใช้น้ำประปา ๓๑ ครัวเรือน

- ระบบประปาบ้านขวัญพัฒนา (โรงเรียนบ้านขวัญพัฒนา) ได้รับการถ่ายโอนจากกรมทรัพยากรธรณี(เดิม) เป็นระบบประปาบาดาล ขนาดความจุ ๒๐ ลูกบาศก์เมตร ให้บริการบางส่วนของพื้นที่บ้านขวัญพัฒนา หมู่ที่ ๘ และระบบประปาบ้านขวัญพัฒนา หมู่ที่ ๘ องค์การบริหารส่วนตำบลคลองพามีดำเนินการก่อสร้างเอง โดยใช้รูปแบบของกรมทรัพยากรธรณี(เดิม) เป็นระบบประปาบาดาล ขนาดความจุ ๒๐ ลูกบาศก์เมตร ให้บริการบางส่วนของพื้นที่บ้านขวัญพัฒนา หมู่ที่ ๘ รวมครัวเรือนผู้ใช้น้ำประปาของบ้านขวัญพัฒนาทั้ง ๒ แห่ง จำนวน ๒๒ ครัวเรือน

๒.๔ การสื่อสารและโทรคมนาคม

๑) โทรศัพท์สาธารณะในเขตองค์การบริหารส่วนตำบลคลองพามีที่พร้อมให้บริการ ๑๕ หมายเลข

๒) ระบบเสียงตามสาย/หอกระจายข่าว ให้บริการครอบคลุมพื้นที่ทั้งหมดขององค์การบริหารส่วนตำบลคลองพามี ซึ่งติดตั้งบริเวณจุดต่าง ๆ ทั้ง ๑๓ หมู่บ้านของตำบลคลองพามี แต่ส่วนใหญ่ชำรุดใช้การไม่ได้ ซึ่งองค์การบริหารส่วนตำบลคลองพามี จะดำเนินการปรับปรุง ซ่อมแซม ให้ใช้งานได้ตามปกติ

๓) ระบบอินเทอร์เน็ตตำบล มีให้บริการฟรีแก่ประชาชนทั่วไป ณ ที่ทำการองค์การบริหารส่วนตำบลคลองพามี โดยจัดเตรียมคอมพิวเตอร์สำหรับให้บริการไว้อย่างเพียงพอต่อความต้องการของประชาชน

๒.๕ การใช้ประโยชน์ที่ดิน

ภายในเขตองค์การบริหารส่วนตำบลคลองพามี มีการใช้ประโยชน์ที่ดินไม่หลากหลาย เพราะไม่ใช่พื้นที่ชุมชนเมือง กล่าวพอสังเขปได้ดังนี้

๑) การใช้ที่ดินประเภทที่อยู่อาศัย มีการสร้างที่พักอาศัยต่อเนื่องไปตามแนวถนนสายต่าง ๆ ที่อยู่ในเขตองค์การบริหารส่วนตำบลคลองพามี และในพื้นที่อื่น ๆ อย่างกระจัดกระจาย

๒) การใช้ที่ดินประเภทเกษตรกรรม ส่วนใหญ่กระจายไปทั่วทั้งตำบล ยกเว้นบางส่วนของหมู่ที่ ๙ และหมู่ที่ ๑๑ ซึ่งเป็นพื้นที่อุทยานแห่งชาติแก่งกรุง จึงไม่มีการเข้าทำประโยชน์จากพื้นที่ดังกล่าว

๓) การใช้ที่ดินประเภทศาสนสถาน สถาบันการศึกษาและสถานที่ราชการ ซึ่งมีการใช้ที่ดินประเภทดังกล่าวอย่างเบาบาง

๔) ที่โล่งเพื่อนันทนาการและรักษาคุณภาพสิ่งแวดล้อมของตำบล ภายในเขตองค์การบริหารส่วนตำบลคลองพามี ที่ใช้เป็นสนามกีฬาประเภทต่าง ๆ อาทิ ลานกีฬาประจำหมู่บ้าน สนามกีฬาในสถานศึกษา และสนามกีฬากลางขององค์การบริหารส่วนตำบล รวมทั้งมีป่าชุมชนของบ้านท่าไทร หมู่ที่ ๖ และบ้านเขาชงโค หมู่ที่ ๑๒ ที่จัดไว้สำหรับอนุรักษ์ทรัพยากรป่าไม้

๓. ด้านสภาพทางสังคม

๓.๑ การศึกษา

องค์การบริหารส่วนตำบลคลองพา มีศูนย์พัฒนาเด็กเล็กบ้านขวัญพัฒนา ซึ่งได้รับการถ่ายโอนมาจากกรมพัฒนาชุมชนเมื่อปี ๒๕๔๗ โดยจัดการศึกษาในระดับปฐมวัย เปิดรับนักเรียนตั้งแต่อายุ ๓ ขวบขึ้นไป ซึ่งในปีการศึกษา ๒๕๖๓ มีนักเรียน จำนวน ๔๗ คน มีครูผู้ดูแลเด็ก จำนวน ๔ คน ศูนย์พัฒนาเด็กเล็กบ้านคลองพา ในปีการศึกษา ๒๕๖๓ มีนักเรียน จำนวน ๔๗ คน มีครูผู้ดูแลเด็ก จำนวน ๔ คน และนอกจากนี้ยังเป็นที่ตั้งของสถานศึกษาซึ่งอยู่ในสังกัดต่าง ๆ ดังนี้

๑) โรงเรียนประถมศึกษาในสังกัดของสำนักงานคณะกรรมการการศึกษาขั้นพื้นฐาน จำนวน ๖ โรงเรียน ได้แก่

- โรงเรียนบ้านชายท่า ตั้งอยู่ที่บ้านชายท่า หมู่ที่ ๑ เปิดสอนในระดับอนุบาล ๑ ถึงประถมศึกษาปีที่ ๖
- โรงเรียนบ้านคลองพา ตั้งอยู่ที่บ้านคลองพา หมู่ที่ ๔ เปิดสอนในระดับอนุบาล ๑ ถึงประถมศึกษาปีที่ ๖
- โรงเรียนบ้านกลาง ตั้งอยู่ที่บ้านกลาง หมู่ที่ ๕ เปิดสอนในระดับอนุบาล ๑ ถึงมัธยมศึกษาปีที่ ๓
- โรงเรียนบ้านท่าไทร ตั้งอยู่ที่บ้านท่าไทร หมู่ที่ ๗ เปิดสอนในระดับอนุบาล ๑ ถึงประถมศึกษาปีที่ ๖
- โรงเรียนบ้านขวัญพัฒนา ตั้งอยู่ที่บ้านขวัญพัฒนา หมู่ที่ ๘ เปิดสอนในระดับอนุบาล ๑ ถึงประถมศึกษาปีที่ ๖
- โรงเรียนบ้านมะม่วงงาม ตั้งอยู่ที่บ้านเขาน้อย หมู่ที่ ๑๓ เปิดสอนในระดับอนุบาล ๑ ถึงประถมศึกษาปีที่ ๖

๒) โรงเรียนประถมศึกษาในสังกัดของสำนักงานตำรวจแห่งชาติ จำนวน ๑ โรงเรียน คือ

- โรงเรียนตำรวจตระเวนชายแดนบ้านกอเตย ตั้งอยู่ที่บ้านทับสมิงคลา หมู่ที่ ๑๑ เปิดสอนในระดับอนุบาล ๑ ถึงประถมศึกษาปีที่ ๖

๓) ศูนย์การเรียนชุมชนในสังกัดของศูนย์บริการการศึกษานอกโรงเรียนอำเภอท่าชนะ จำนวน ๑ ศูนย์ คือ

- ศูนย์การเรียนชุมชนตำบลคลองพา ตั้งอยู่ที่บ้านท่าไทร หมู่ที่ ๖ เปิดสอนในระดับประถมศึกษาถึงมัธยมศึกษาตอนปลาย

๓.๒ การศาสนา

องค์การบริหารส่วนตำบลคลองพา มีวัดในพระพุทธศาสนา จำนวน ๒ วัด คือ วัดเขากอม ตั้งอยู่หมู่ที่ ๑ บ้านชายท่า และวัดป่าท่าไทร ตั้งอยู่ หมู่ที่ ๗ บ้านท่าไทร นอกจากนี้ยังมีสำนักสงฆ์อีก จำนวน ๗ แห่ง ได้แก่

- สำนักสงฆ์นาตาจันท์ ตั้งอยู่ที่หมู่ที่ ๑ บ้านชายท่า
- สำนักสงฆ์ตาสมบุญพัฒนาราม ตั้งอยู่ที่หมู่ที่ ๔ บ้านคลองพา
- สำนักสงฆ์บ้านกลาง ตั้งอยู่ที่หมู่ที่ ๕ บ้านกลาง
- สำนักสงฆ์สันติวารบถ ตั้งอยู่ที่หมู่ที่ ๖ บ้านท่าไทร
- สำนักสงฆ์อินทรีย์ทอง ตั้งอยู่ที่หมู่ที่ ๙ บ้านอินทรีย์ทอง
- สำนักสงฆ์บ้านกอเตย ตั้งอยู่ที่หมู่ที่ ๑๑ บ้านทับสมิงคลา
- สำนักสงฆ์บ้านเขาขงโค ตั้งอยู่ที่หมู่ที่ ๑๒ บ้านเขาขงโค

และมีโบสถ์ในศาสนาคริสต์ จำนวน ๑ แห่ง คือ โบสถ์หาดยาย ตั้งอยู่ที่หมู่ที่ ๖ บ้านท่าไทร มีผู้นับถือศาสนาพุทธมากกว่าร้อยละ ๙๘ นับถือศาสนาคริสต์ประมาณร้อยละ ๑ นอกจากนี้ผู้นับถือศาสนาอิสลามและอื่น ๆ

๓.๓ ขนบธรรมเนียม ประเพณีและวัฒนธรรม

ในจังหวัดสุราษฎร์ธานี มีภาษาไทยภาคใต้เป็นภาษาที่ท้องถิ่นดั้งเดิมที่แสดงถึงความเป็นเอกลักษณ์ของภาคใต้ มีสำเนียงการพูดที่แตกต่างไปจากภาคอื่น ๆ ซึ่งสำเนียงภาษาไทยใต้ของแต่ละจังหวัดยังมีความแตกต่างกัน รวมทั้งงานประเพณีสำคัญ ๆ ที่องค์การบริหารส่วนตำบลคลองพาได้มีการจัดสืบต่อกันมาจนถึงปัจจุบัน ได้แก่ งานลอยกระทง งานประเพณีแห่เทียนพรรษา งานทอดกฐินสามัคคีและงานประเพณีวันสงกรานต์ เป็นต้น

๓.๔ การสาธารณสุข

ในเขตองค์การบริหารส่วนตำบลคลองพามีสถานบริการทางการแพทย์และการสาธารณสุขทั้งภาครัฐและเอกชน ดังนี้

๑) สถานีอนามัยประจำตำบล/หมู่บ้าน จำนวน ๓ แห่ง ได้แก่

- โรงพยาบาลส่งเสริมสุขภาพตำบลคลองพำ ตั้งอยู่ที่บ้านคลองพำ หมู่ที่ ๕ หัวหน้าสถานีอนามัยคือนางสาววิภาดา กล่อมประดิษฐ์ มีเจ้าหน้าที่สาธารณสุข จำนวน ๒ คน รับผิดชอบพื้นที่ หมู่ที่ ๑ - ๕ และ ๑๓
- โรงพยาบาลส่งเสริมสุขภาพตำบลบ้านสัมปัง ตั้งอยู่ที่บ้านท่าไท หมู่ที่ ๖ หัวหน้าสถานีอนามัยคือนายสัมพันธ์ ศิลาราช มีเจ้าหน้าที่สาธารณสุข จำนวน ๒ คน รับผิดชอบพื้นที่ หมู่ที่ ๖,๘,๑๐ และ ๑๒
- โรงพยาบาลส่งเสริมสุขภาพตำบลบ้านท่าไท ตั้งอยู่ที่บ้านท่าไทบน หมู่ที่ ๗ หัวหน้าสถานีอนามัยคือนายจิระศักดิ์ ไพฑูรย์ มีเจ้าหน้าที่สาธารณสุข จำนวน ๒ คน รับผิดชอบพื้นที่ หมู่ที่ ๗,๙ และ ๑๑

๒) คลินิกและสถานพยาบาลของเอกชน จำนวน ๒ แห่ง

ครัวเรือนขององค์การบริหารส่วนตำบลคลองพำ มีอัตราการมีและใช้ส้วมราดน้ำที่ถูกสุขลักษณะ ร้อยละ ๙๙

๓.๕ ความปลอดภัยในชีวิตและทรัพย์สิน

องค์การบริหารส่วนตำบลคลองพำ มีการรักษาความสงบเรียบร้อยในพื้นที่ โดยมีป้อมสถานีตำบล จำนวน ๒ แห่ง ได้แก่

๑) ป้อมสถานีตำรวจบ้านกลาง ตั้งอยู่ที่บ้านกลาง หมู่ที่ ๕ มีตำรวจประจำการ จำนวน ๑ นาย โทรศัพท์ที่สามารถติดต่อได้ คือ ๐-๗๗๒๙-๙๖๘๓

๒) ป้อมสถานีตำรวจบ้านสัมปัง ตั้งอยู่ที่บ้านท่าไท หมู่ที่ ๖ มีตำรวจประจำการ จำนวน ๑ นาย โทรศัพท์ที่สามารถติดต่อได้ คือ ๐-๗๗๒๙-๙๓๑๐

๓.๖ มวลชนจัดตั้ง

องค์การบริหารส่วนตำบลคลองพำมีกลุ่มมวลชนจัดตั้งของประชาชน จำนวน ๕ กลุ่ม ดังนี้

- ๑) ลูกเสือชาวบ้านเฉลิมพระเกียรติฯ ๓ รุ่น จำนวน ๓๖๐ คน
- ๒) ไทยอาสาป้องกันชาติ (ทสปช.) ๑ รุ่น จำนวน ๑๕ คน
- ๓) อาสาพัฒนาป้องกันตนเอง (อพป.) ๑ รุ่น จำนวน ๑๕ คน
- ๔) อาสาสมัครป้องกันภัยฝ่ายพลเรือน (อปพร.) ๒ รุ่น จำนวน ๑๘๐ คน
- ๕) กลุ่มสตรีอาสาพัฒนา ๒ รุ่น จำนวน ๒๕๐ คน

๔. ด้านเศรษฐกิจ

๔.๑ รายได้ประชากร

จากข้อมูลในเว็บไซต์ของจังหวัดสุราษฎร์ธานี www.suratthani.go.th หัวข้อตัวชี้วัดเศรษฐกิจ – การคลัง ปรากฏว่าผลิตภัณฑ์มวลรวม (Gross Provincial Product : GPP) ของจังหวัดสุราษฎร์ธานีในปี ๒๕๕๐ มีมูลค่า ๙๔,๐๒๐ ล้านบาท ประชากรมีรายได้เฉลี่ยต่อหัวต่อปีเท่ากับ ๙๗,๙๓๖ บาท

๔.๒ การเกษตรกรรม

ประชาชนในเขตองค์การบริหารส่วนตำบลคลองพา ส่วนใหญ่ประกอบอาชีพด้านเกษตรกรรม ซึ่งในเขตตำบลคลองพามีพื้นที่ที่ใช้ในการเพาะปลูก ประมาณ ๘๒,๐๕๖ ไร่

๔.๓ การพาณิชย์กรรมและบริการ

ในเขตองค์การบริหารส่วนตำบลคลองพามีหน่วยธุรกิจต่าง ๆ ได้แก่

๑) ร้านรับซื้อปาล์มน้ำมัน	จำนวน	๕ ร้าน
๒) โรงเรียน	จำนวน	๑๘ โรงเรียน
๓) ร้านค้าต่าง ๆ	จำนวน	๖๒ ร้าน
๔) สถานบันเทิง	จำนวน	๓ แห่ง
๕) ตลาดนัด	จำนวน	๓ แห่ง
๖) บัณฑิตน้ำมัน	จำนวน	๒ แห่ง
๗) บัณฑิตหลอดแก้ว	จำนวน	๖ แห่ง
๘) ร้านรับซื้อยางพารา	จำนวน	๓ ร้าน
๙) ร้านเสริมสวย	จำนวน	๔ ร้าน
๑๐) อาคาร, บ้านเช่า	จำนวน	๘ แห่ง

๕. ด้านทรัพยากรธรรมชาติ สิ่งแวดล้อม และแหล่งน้ำ

๕.๑ สภาพภูมิประเทศและลักษณะภูมิอากาศ

๑) ลักษณะภูมิประเทศ ภายในเขตองค์การบริหารส่วนตำบลคลองพา แบ่งออกเป็น
- ทิศตะวันออกของถนนเพชรเกษม ๔๑ พื้นที่เป็นที่ราบลุ่ม มีปัญหาน้ำท่วมขังในบางพื้นที่ สภาพดินส่วนใหญ่เป็นดินร่วนปนดินเหนียว

- ทิศตะวันตกของถนนเพชรเกษม มีพื้นที่เป็นที่ราบสูง มีปัญหาการพังทลายของหน้าดินในช่วงฤดูฝน ด้านที่ติดกับอำเภอเกาะเปอรัน จังหวัตรระนอง มีสภาพเป็นภูเขาสูง ติดเขตอุทยานแห่งชาติแก่งกรุง

๒) ลักษณะภูมิอากาศ โดยทั่วไปของจังหวัดสุราษฎร์ธานี ได้รับอิทธิพลจากลมมรสุมตะวันตกเฉียงใต้ จากมหาสมุทรอินเดีย พัดผ่านระหว่างเดือนพฤษภาคมถึงเดือนตุลาคม และได้รับอิทธิพลของลมมรสุมตะวันออกเฉียงเหนือ พัดผ่านอ่าวไทยในช่วงเดือนพฤศจิกายนถึงเดือนมกราคม จึงทำให้จังหวัดสุราษฎร์ธานีมีช่วงฤดูฝนที่ยาวนาน สภาพอากาศโดยทั่ว ๆ ไป ของจังหวัดจึงอยู่ในเกณฑ์สบาย คือ มีอุณหภูมิเฉลี่ยตลอดปี ๒๗.๘ องศาเซลเซียส และความชื้นสัมพัทธ์เฉลี่ย ๘๒ % ฤดูกาลของจังหวัดแบ่งได้เป็น ๒ ฤดู คือ

- ฤดูร้อน เริ่มตั้งแต่เดือนกุมภาพันธ์ - เดือนกรกฎาคม และอากาศจะร้อนจัดในเดือนเมษายน

- ฤดูฝน เริ่มตั้งแต่เดือนสิงหาคม - เดือนมกราคม และมีฝนตกมากที่สุดในเดือนพฤศจิกายน

๕.๒ ทรัพยากรป่าไม้

ในพื้นที่องค์การบริหารส่วนตำบลคลองพามีป่าต้นน้ำซึ่งอยู่ในเขตอุทยานแห่งชาติแก่งกรุง และป่าชุมชนในหมู่ที่ ๖ และ หมู่ที่ ๑๒ ซึ่งมีประชาชนบุกรุกแผ้วถางป่า เพื่อใช้เป็นพื้นที่ทำกินในบางส่วน

๕.๓ ทรัพยากรน้ำ

องค์การบริหารส่วนตำบลคลองพา มีทรัพยากรน้ำมาจากแหล่งสำคัญ ๔ แหล่ง คือ

๑) น้ำฝน ในภาพรวมของจังหวัดสุราษฎร์ธานี มีปริมาณน้ำฝนเฉลี่ย ๙๓๕.๙ มิลลิเมตร จำนวนวันที่รับฝนตกในรอบปีประมาณ ๑๔๒ วัน (ข้อมูลจากกองภูมิอากาศ กรมอุตุนิยมวิทยา)

๒) น้ำท่า น้ำบนผิวดินในสภาพต่างๆ เช่น น้ำในแม่น้ำ ลำคลอง ห้วย หนอง บึง เป็นต้น โดยในเขตองค์การบริหารส่วนตำบลคลองพา ทรัพยากรน้ำที่ใช้ประโยชน์จากน้ำท่า ได้แก่

- คลองท่ากระจาย องค์การบริหารส่วนตำบลคลองพาได้นำน้ำจากลำน้ำดังกล่าวมาผลิตน้ำประปาที่ระบบประปาผิวดินขนาดใหญ่บ้านชายท่า หมู่ที่ ๑

- คลองพา องค์การบริหารส่วนตำบลคลองพาได้นำน้ำจากลำน้ำดังกล่าวมาผลิตน้ำประปาที่ระบบประปาผิวดินขนาดใหญ่บ้านท่าไทบน หมู่ที่ ๗

นอกจากนี้ยังมีแหล่งน้ำอื่น ๆ อีก อาทิ ลำคลอง, ลำห้วยสายเล็กๆ ที่ไหลผ่านพื้นที่ตำบลคลองพา จำนวน ๑๐ สาย ฝายเก็บน้ำ จำนวน ๒๑ ฝาย และสระเก็บน้ำ จำนวน ๑๒๗ สระ

๓) น้ำบาดาล องค์การบริหารส่วนตำบลคลองพาได้สูบน้ำบาดาลขึ้นมาใช้ผลิตน้ำประปา ที่ระบบประปาหมู่บ้าน จำนวน ๔ แห่ง ได้แก่ ระบบประปาหมู่บ้าน บ้านหนองปลิง หมู่ที่ ๓ ระบบประปาหมู่บ้าน บ้านขวัญพัฒนา (ร.ร.บ้านขวัญพัฒนา) ระบบประปาหมู่บ้าน บ้านขวัญพัฒนา หมู่ที่ ๘ และระบบประปาหมู่บ้าน บ้านเขาเชิงโค หมู่ที่ ๑๒ นอกจากนี้ยังมีบ่อบาดาลแบบมือโยกอีก จำนวน ๒๘ บ่อ (ใช้การได้ ๒๓ บ่อ)

๔) บ่อน้ำตื้น องค์การบริหารส่วนตำบลคลองพา มีบ่อน้ำตื้นเป็นจำนวนมาก กระจายอยู่ตามแหล่งชุมชนต่าง ๆ ภายในตำบล

เนื่องจากพื้นที่บางส่วนขององค์การบริหารส่วนตำบลคลองพาเป็นที่ราบสูง และภูเขาสูง จึงเกิดปัญหาการขาดแคลนน้ำในหน้าแล้ง องค์การบริหารส่วนตำบลได้จัดหารถน้ำ ความจุถังเก็บน้ำ ๖,๐๐๐ ลิตร ไว้สำหรับแจกจ่ายน้ำให้กับประชาชน

๖. ด้านการเมือง การบริหาร

๖.๑ การบริหารการเมืองท้องถิ่น

องค์การบริหารส่วนตำบลคลองพา เป็นองค์กรปกครองส่วนท้องถิ่น มีฐานะเป็นนิติบุคคล และมีโครงสร้างขององค์การบริหารส่วนตำบล ประกอบด้วย ๒ ฝ่าย คือ

๑) ฝ่ายสภาองค์การบริหารส่วนตำบลคลองพา มีฐานะเป็นฝ่ายนิติบัญญัติ มีสมาชิกที่มาจากการเลือกตั้ง หมู่บ้านละ ๑ คน ตำบลคลองพามี ๑๓ หมู่บ้าน มีสมาชิกองค์การบริหารส่วนตำบล จำนวน ๑๓ คน

๒) ฝ่ายบริหารองค์การบริหารส่วนตำบลคลองพา มีผู้บริหารจำนวน ๓ คน ได้แก่ นายกองค์การบริหารส่วนตำบลและรองนายกองค์การบริหารส่วนตำบลอีก ๑ คน ทำหน้าที่บริหารงานในองค์การบริหารส่วนตำบลให้เป็นไปตามมติ ข้อบังคับ และแผนพัฒนาตำบล ทั้งนี้มีเลขานุการนายกองค์การบริหารส่วนตำบลอีก ๑ คน

๖.๒ โครงสร้างอัตรากำลังและอำนาจหน้าที่ในการบริหารงาน

การจัดโครงสร้างการบริหารขององค์การบริหารส่วนตำบลคลองพา ประกอบด้วย

- การแบ่งส่วนราชการขององค์การบริหารส่วนตำบลคลองพา ประกาศกระทรวงมหาดไทย เรื่องกำหนดกองหรือส่วนราชการขององค์การบริหารส่วนตำบล พ.ศ. ๒๕๔๕ แบ่งส่วนราชการเป็น ๑ สำนัก และ ๒ ส่วนราชการ โดยมีปลัดองค์การบริหารส่วนตำบลคลองพาเป็นผู้บังคับบัญชา รายละเอียดดังนี้

องค์การบริหารส่วนตำบล ประกอบด้วย นายกองค์การบริหารส่วนตำบล ๑ คน และรองนายกองค์การบริหารส่วนตำบล ๒ คน มีหน้าที่บริหารกิจการขององค์การบริหารส่วนตำบล ให้เป็นไปตามระเบียบแบบแผนของทางราชการและสอดคล้องกับความต้องการของท้องถิ่น และสภาองค์การบริหารส่วนตำบลที่มาจากการเลือกตั้ง จำนวน ๑๓ คน มีหน้าที่เป็นฝ่ายนิติบัญญัติและควบคุมดูแลการบริหารงานฝ่ายบริหารให้เป็นไปตามนโยบาย ดำรงตำแหน่งคราวละ ๔ ปี นอกจากนั้นยังประกอบด้วยพนักงานขององค์การบริหารส่วนตำบล ลูกจ้างประจำและ

พนักงานจ้าง เป็นผู้ปฏิบัติราชการเพื่อสนองนโยบายฝ่ายการเมืองที่กำหนดไว้เป็นแผนงาน / โครงการและปฏิบัติงานตามระเบียบปฏิบัติ ของทางราชการสนองนโยบายของรัฐบาล โดยมีปลัดองค์การบริหารส่วนตำบลเป็นผู้บังคับบัญชา และรับผิดชอบในการควบคุมดูแลการดำเนินงานขององค์การบริหารส่วนตำบลให้เกิดประโยชน์สูงสุดและถูกต้องตามระเบียบ กฎหมายต่าง ๆ

๑) สำนักงานปลัดองค์การบริหารส่วนตำบล มีหัวหน้าสำนักงานปลัดองค์การบริหารส่วนตำบล เป็นผู้บังคับบัญชาชั้นต้น รับผิดชอบงานในส่วนราชการทั่วไปขององค์การบริหารส่วนตำบลและราชการที่มีได้กำหนดให้เป็นหน้าที่ของส่วนราชการใดในองค์การบริหารส่วนตำบลโดยเฉพาะ รวมทั้งกำกับและเร่งรัดการปฏิบัติราชการของส่วนราชการในองค์การบริหารส่วนตำบลให้เป็นไปตามนโยบาย แนวทางและแผนการปฏิบัติราชการขององค์การบริหารส่วนตำบล มีข้าราชการส่วนท้องถิ่นในสังกัด ๗ คน พนักงานจ้าง ๑๒ คน

๒) ส่วนการคลัง มีหัวหน้าส่วนการคลัง เป็นผู้บังคับบัญชาชั้นต้น รับผิดชอบงานในส่วนการจ่าย การรับ การนำส่งเงิน การเก็บรักษาเงินและเอกสารทางการเงิน การตรวจสอบใบสำคัญ ฎีกาเกี่ยวกับเงินเดือน ค่าจ้าง ค่าตอบแทน เงินบำเหน็จบำนาญและเงินอื่น ๆ งานเกี่ยวกับการจัดทำงบประมาณ ฐานะทางการเงิน การจัดสรรเงินต่าง ๆ การจัดบัญชีทุกประเภท ทะเบียนคุมเงินรายได้และรายจ่าย ๆ การควบคุมการเบิกจ่าย งานทำงบทดลองประจำเดือน ประจำปี งานเกี่ยวกับพัสดุขององค์การบริหารส่วนตำบล และงานอื่น ๆ ที่เกี่ยวข้องและที่ได้รับมอบหมาย มีข้าราชการส่วนท้องถิ่นในสังกัด ๕ คน

๓) ส่วนโยธา มีหัวหน้าส่วนโยธาเป็นผู้บังคับบัญชาชั้นต้น รับผิดชอบงานในส่วนที่เกี่ยวกับการสำรวจ ออกแบบ การจัดทำข้อมูลทางด้านวิศวกรรม การจัดเก็บและทดสอบคุณภาพวัสดุ งานออกแบบและเขียนแบบ การตรวจสอบ การก่อสร้าง งานควบคุมอาคาร งานแผนการปฏิบัติ งานก่อสร้างและซ่อมบำรุง งานแผนงานด้านวิศวกรรมเครื่องจักรกล การรวบรวมประวัติติดตามควบคุมการปฏิบัติงานเครื่องจักรกล การควบคุม การบำรุงรักษาเครื่องจักรกลและยานพาหนะ งานเกี่ยวกับแผนงาน ควบคุมเก็บรักษา การเบิกจ่ายวัสดุอุปกรณ์ อะไหล่ น้ำมันเชื้อเพลิงและงานอื่น ๆ ที่เกี่ยวข้อง มีข้าราชการส่วนท้องถิ่นในสังกัด ๑ คน พนักงานจ้าง ๔ คน

๖.๓ การคลังท้องถิ่น

สถานะการคลังขององค์การบริหารส่วนตำบลคลองพา ประกอบด้วย

- งบประมาณประจำทั่วไป

- งบประมาณเฉพาะการ

๑) ด้านรายรับ

ในปีงบประมาณ พ.ศ.๒๕๖๓ องค์การบริหารส่วนตำบลคลองพา มีรายรับรวม ๔๕,๕๕๙,๑๗๘.๖๕ บาท โดยองค์การบริหารส่วนตำบลคลองพามีรายรับ ดังนี้

ก. รายได้

๑. หมวดภาษีอากร ๓๒๗๖๐๕.๖๔ บาท
๒. หมวดภาษีจัดสรร ๒๒๐๔๕๑๔๓.๔๙ บาท
๓. หมวดค่าธรรมเนียม ค่าปรับและใบอนุญาต ๑๖๔๑๗.๘๐ บาท
๔. หมวดรายได้จากทรัพย์สิน ๑๙๓๔๒๕.๒๗ บาท
๕. หมวดรายได้จากสาธารณูปโภค ๗๙๘๔๓๗.๐๐ บาท
๖. หมวดรายได้เบ็ดเตล็ด ๒๖๖๒๕๓.๙๕ บาท
๗. หมวดเงินอุดหนุนทั่วไป ๒๑๙๑๑๘๙๕.๐๐ บาท
๘. หมวดเงินอุดหนุนระบุวัตถุประสงค์ ๑๑๓๖๓๕๘๗.๐๑ บาท

จากสถานการณ์คลังด้านรายรับองค์การบริหารส่วนตำบลคลองพา ในปีงบประมาณ พ.ศ. ๒๕๖๓ องค์การบริหารส่วนตำบลมีรายรับ ส่วนใหญ่จากหมวดภาษีอากร โดยเฉพาะจากภาษีที่รัฐเก็บแล้วจัดสรร

ให้ ร่องมาเป็นหมวดเงินอุดหนุน หมวดรายได้เบ็ดเตล็ด หมวดค่าธรรมเนียม ค่าปรับและใบอนุญาต หมวดรายได้ จากทรัพย์สิน ฯลฯ

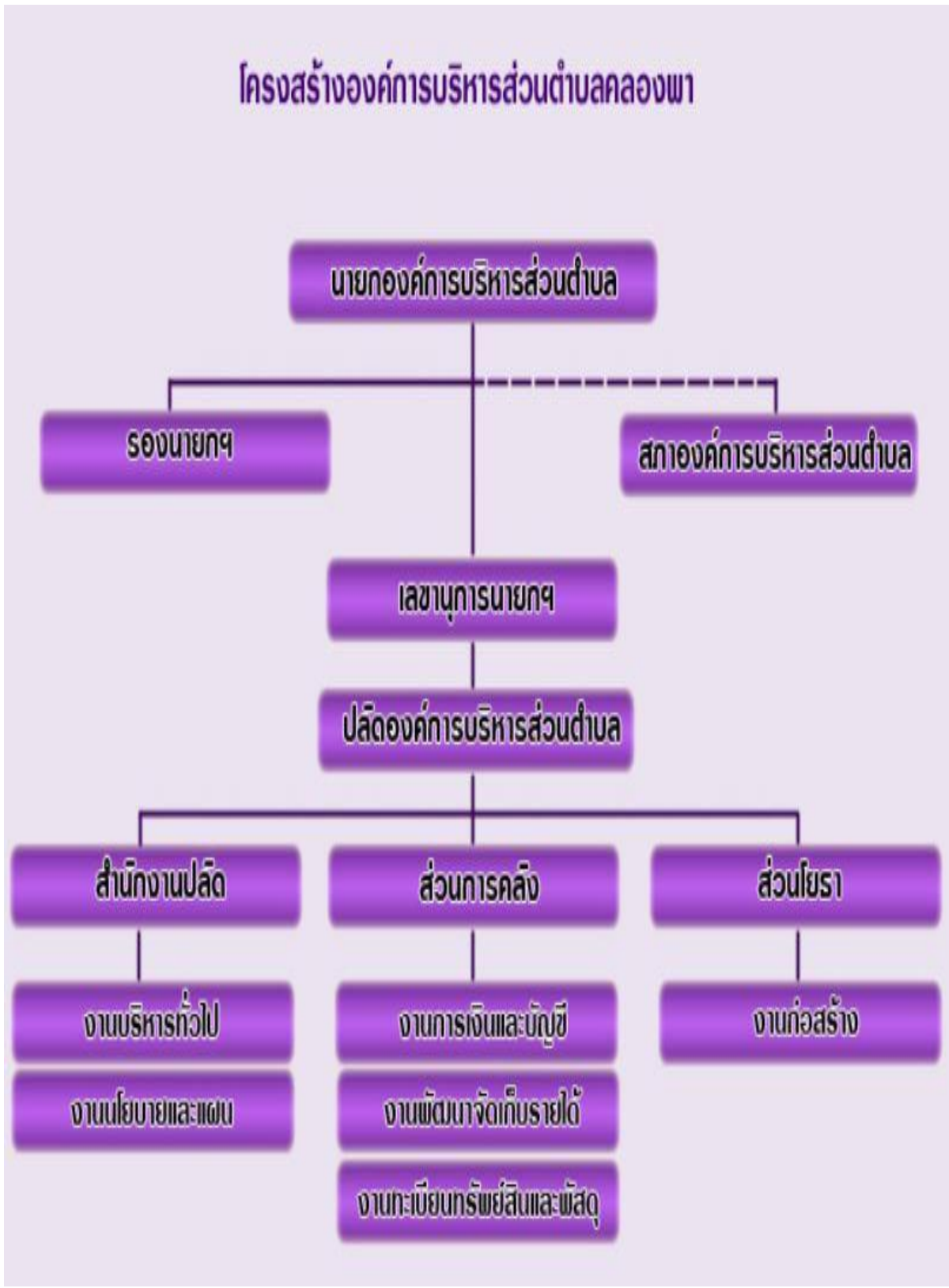
๒) ด้านรายจ่าย

ในปีงบประมาณ พ.ศ.๒๕๖๓ องค์การบริหารส่วนตำบลคลองพา มีรายจ่ายรวม ๔๐๔๖๙๗๑๑.๙๔ บาท โดยองค์การบริหารส่วนตำบลคลองพา มีการใช้จ่ายงบประมาณประจำปี ดังต่อไปนี้

- รายจ่ายตามงบประมาณรายจ่าย แผนงานบริหาร

๑. งบกลาง	๑๑,๐๔๘,๗๗๙.๒๐ บาท
๒. งบบุคลากร	๑๐,๔๗๔,๑๒๐.๐๐ บาท
๓. งบดำเนินงาน	๘,๘๒๖,๑๐๓.๐๔ บาท
๔. งบลงทุน	๘๖๖,๐๕๐.๐๐ บาท
๕. งบเงินอุดหนุน	๓,๒๕๔,๖๕๙.๗๐ บาท
๖. งบรายจ่ายอื่น	๐.๐๐ บาท

ส่วนที่ ๒
แผนผังองค์การบริหารส่วนตำบลคลองพา



คณะนายกองค์การบริหารส่วนตำบล ประกอบด้วย

๑. นายไพฑูรย์	รัตนนิพนธ์	นายกองค์การบริหารส่วนตำบล
๒. นายปรีชา	มะลิทิพย์	รองนายกองค์การบริหารส่วนตำบล
๓. นายโสภณ	จิ้นจิว	รองนายกองค์การบริหารส่วนตำบล
๔. นายวิทยา	โยธารักษ์	เลขาธิการนายกองค์การบริหารส่วนตำบล

สมาชิกสภาองค์การบริหารส่วนตำบล ประกอบด้วย

๑. นายทอง	ห้วยสน	ประธานสภาองค์การบริหารส่วนตำบล
๒. นายปรามไทย์	วิเศษมาก	รองประธานสภาองค์การบริหารส่วนตำบล
๓. นายวีรุฒิ	อินนาปา	สมาชิกองค์การบริหารส่วนตำบล
๔. นายปรามไทย์	วิเศษมาก	สมาชิกองค์การบริหารส่วนตำบล
๕. นายทอง	ห้วยสน	สมาชิกองค์การบริหารส่วนตำบล
๖. นายวรรณพ	แช่อย	สมาชิกองค์การบริหารส่วนตำบล
๗. นายสมรัก	ชุมอินทร์	สมาชิกองค์การบริหารส่วนตำบล
๗. นายวินิจ	เสวกวัง	สมาชิกองค์การบริหารส่วนตำบล
๙. นายนายวัชรินทร์	ปัจฉิม	สมาชิกองค์การบริหารส่วนตำบล
๑๐. นายสังัด	คชโกศัย	สมาชิกองค์การบริหารส่วนตำบล
๑๑. นายวีระยุทธ	บุญแสวง	สมาชิกองค์การบริหารส่วนตำบล
๑๒. นายพิพัฒนพงษ์	พานพินิจ	สมาชิกองค์การบริหารส่วนตำบล
๑๓. นายสุชาติ	แพน้อย	สมาชิกองค์การบริหารส่วนตำบล

การมีส่วนร่วมของประชาชน

กิจกรรมทางการเมืองและการบริหารที่ประชาชนในเขตองค์การบริหารส่วนตำบลคลองพา มีส่วนร่วมในการดำเนินการต่าง ๆ ดังนี้

๑. การจัดทำแผนยุทธศาสตร์การพัฒนาด้านองค์การบริหารส่วนตำบล แผนพัฒนา ๓ ปี แผนการดำเนินงาน และเทศบัญญัติงบประมาณรายจ่ายประจำปี
๒. การเลือกตั้งนายกองค์การบริหารส่วนตำบลและสมาชิกสภาองค์การบริหารส่วนตำบล
๓. การจัดทำยุทธศาสตร์ วิสัยทัศน์ ในการพัฒนาด้านองค์การบริหารส่วนตำบล
๔. การจัดประชุม การฝึกอบรม ในโครงการที่องค์การบริหารส่วนตำบลจัดขึ้น
๕. การร่วมแสดงความคิดเห็นต่าง ๆ ในการพัฒนา และ การแก้ไขปัญหาที่เกิดขึ้นในเขตองค์การบริหารส่วนตำบลร่วมกับนายกองค์การบริหารส่วนตำบลและสมาชิกสภาองค์การบริหารส่วนตำบล

ความปลอดภัยในชีวิตและทรัพย์สิน

องค์การบริหารส่วนตำบลคลองพา มีศูนย์อำนวยการป้องกันและรักษาความปลอดภัยในชีวิต และทรัพย์สินของประชาชน ดังนี้

การป้องกันและบรรเทาสาธารณภัย

- รถน้ำ ๑ คัน
- อัตรากำลังเจ้าหน้าที่ - คน

การป้องกันภัยฝ่ายพลเรือน

องค์การบริหารส่วนตำบล ได้มีโครงการจัดตั้งศูนย์ป้องกันและบรรเทาสาธารณภัยและอบรมอาสาสมัครป้องกันภัยฝ่ายพลเรือน (อปพร.) ขึ้น ๒ รุ่น จำนวน ๑๘๐ นาย

ส่วนที่ ๓
แผนส่งเสริมการท่องเที่ยวองค์การบริหารส่วนตำบลคลองพา
อำเภอท่าชนะ จังหวัดสุราษฎร์ธานี
ประจำปีงบประมาณ ๒๕๖๕ - ๒๕๖๙

กิจกรรม	ระยะเวลา	สถานที่ดำเนินการ	หมายเหตุ
๑. กิจกรรมงานประเพณีสงกรานต์	เม.ย. ของทุกปี	- ทุกหมู่บ้าน ต.คลองพา	
๒. กิจกรรมแห่เทียนพรรษา	ก.ค. ของทุกปี	- สำนักสงฆ์นาตาจันทร์ - วัดเขากอม	
๓. กิจกรรมรับ-ส่งตายาย บุญเดือนสิบ	ก.ย. ของทุกปี	- วัดป่าท่าไท - วัดเขากอม	
๔. โครงการส่งเสริมพระพุทธศาสนา	ตลอดทั้งปี	- วัดเขากอม - สำนักสงฆ์นาตาจันทร์	
๕. กิจกรรมพัฒนาแหล่งท่องเที่ยวสู่น้ำตกคลองพา (ปรับปรุงทางขึ้นน้ำตกคลองพา)	ตลอดทั้งปี	- น้ำตกคลองพา	
๖. ส่งเสริมกิจกรรมการท่องเที่ยวในเขตพื้นที่ - ท่องเที่ยวเชิงเกษตร - ท่องเที่ยวเชิงศาสนาและวัฒนธรรม	ตลอดทั้งปี	- ศูนย์การเรียนรู้เศรษฐกิจพอเพียง หมู่ที่ ๑๒ บ้านเขาชงโค - ศูนย์การเรียนรู้การเพิ่มประสิทธิภาพการผลิตสินค้าการเกษตร หมู่ที่ ๗ บ้านท่าไทรบน - วัดป่าท่าไท หมู่ที่ ๗ บ้านท่าไทรบน	

ส่วนที่ ๔
สถานที่ท่องเที่ยวเชิงศาสนาและวัฒนธรรม

วัดป่าท่าไทร



ประวัติความเป็นมาวัดป่าท่าไทร

เดิมเป็นสำนักสงฆ์ ตั้งอยู่ในพื้นที่ป่าของชุมชนที่แวดล้อมด้วยป่าธรรมชาติอันเงียบสงบ ต่อมาท่านเจ้าอาวาสวัดป่าท่าไทร ท่านได้มาก่อตั้งวัดป่าแห่งนี้ขึ้นมา วัดป่าท่าไทร เป็นวัดธรรมยุติกนิกาย ที่เพิ่งก่อตั้งอายุประมาณ ๑๕-๑๖ ปี เพื่อเผยแพร่ข้อวัตรปฏิบัติของพระป่า แก่ญาติโยมในพื้นที่ และเพื่อเป็นเหตุแห่งศรัทธาให้ญาติโยมมาสนใจการปฏิบัติธรรม โดยวัดป่าท่าไทรเป็นวัดป่าสายพระอาจารย์ใหญ่มั่น ฐริทัตโตเพียงแห่งเดียวในพื้นที่ สภาพภายในบริเวณวัดค่อนข้างเงียบสงบและมีภูมิทัศน์ที่สวยงามเหมาะแก่การปฏิบัติธรรม



- พระครูปลัดชนะ กิตติปัญญา เป็นเจ้าอาวาส และมีพระภิกษุสงฆ์ รวม ๘ รูป ตั้งอยู่ที่ ๒๓๒ ม.๗ ตำบลคลองพา อ.ท่าชนะ จ.สุราษฎร์ธานี เป็นวัดสังกัดธรรมยุติกนิกาย โดยมีข้อวัตรปฏิบัติบำเพ็ญสมณธรรมเป็นต้นแบบของวัดป่าพระรัตนวงศาธรรมิกราช เรียกว่าพระกรรมฐานสายวัดป่า หรือ พระกรรมฐานสายหลวงปู่มั่น ฐริทัตโต ได้ถือธุดงค์อย่างเคร่งครัด คือฉันมือเดียว เน้นปฏิบัติภาวนาตามแนวทางพระอริยมรรคมีองค์แปด

- ได้รับอนุญาตให้จัดตั้งเป็นวัดเมื่อปี ๒๕๕๓
- ได้รับพระราชทานวิสุงคามสีมาเมื่อปี ๒๕๕๕



- วันจันทร์ที่ ๓ มีนาคม พ.ศ. ๒๕๕๗ พระเจ้าวรวงศ์เธอ พระองค์เจ้าโสมสวลี พระวรราชาทินัดดามาตุ ได้เสด็จมาประกอบศาสนกิจเป็นประธานทรงตัดถวายลูกนิมิตอุโบสถ พระครูปลัดชนะ กิตติปัญญา จึงปรารภกราบทูลโครงการจัดสร้างพระบรมมหาธาตุมหาเจดีย์ในพระพุทธศาสนาขอประทานอนุญาตใช้อักษรพระนามย่อ " ส.ส." ประดิษฐานบนด้านหน้าพระบรมธาตุมหาเจดีย์ในดินแดนสยามประเทศ

- ๕ ธันวาคม ๒๕๕๘ พระครูปลัดชนะ ได้รับการแต่งตั้งเป็นพระครูกิตติปัญญากร



โครงการพระบรมมหาธาตุเจดีย์ ณ วัดป่าท่าไทร

โครงการพระบรมมหาธาตุเจดีย์ ณ วัดป่าท่าไทรนี้ พระญาณวิศิษฐ์ (หลวงพ่อทอง จนทสิริ) เจ้าอาวาสวัดอโศการามประธานที่ปรึกษาฝ่ายพระสงฆ์ได้มอบหมายให้ พระครูปลัดชนะ กิตติปัญญา เจ้าอาวาสวัดป่าท่าไทรทำหน้าที่แทนโดยมอบหมายนำแผ่นดวงศิลาฤกษ์พร้อมคณะสงฆ์ประกอบพิธีวางศิลาฤกษ์การสร้างเมื่อ วันจันทร์ที่ ๑๑ พฤษภาคม ๒๕๕๘ ขึ้น ๑ ค่ำ เดือน ๗ เวลา ๐๘.๒๙. น. ลักษณะสถิตราศีเมถุน



ประธานการก่อสร้างโครงการพระบรมมหาธาตุเจดีย์นำโดย นายสมศักดิ์ บุญทอง อัยการอาวุโสและที่ปรึกษาอธิบดีอัยการภาค ๘ (อดีตรองอัยการสูงสุด) พร้อมด้วยผู้ว่าราชการจังหวัดสุราษฎร์ธานีและพุทธศาสนิกชนผู้มีจิตศรัทธาจำนวนมาก

- วัดป่าท่าไทรได้ประกอบพิธีตอกเสาเข็มปฐมฤกษ์ พระบรมมหาธาตุเจดีย์ ณ วัดป่าท่าไทร ในวันที่ ๓๐ กรกฎาคม พ.ศ. ๒๕๕๘ ตรงกับวันอาสาฬหบูชา

- วัดเขากอม



ส่วนที่ ๕

สถานที่ท่องเที่ยวทางธรรมชาติในตำบลคลองพา

น้ำตกคลองพา

ข้อมูลทั่วไป

น้ำตกคลองพา มีทั้งหมด 7 ชั้น ที่มีความสวยงาม ต้องเดินเท้าเป็นระยะทางประมาณ 3 กิโลเมตรจากที่ทำการอุทยานแห่งชาติแก่งกรุง 4 ซึ่งเป็นทางลัดซุงเก่าที่ยกเลิกไปแล้วตั้งแต่ปี 2532 ปัจจุบันมีสภาพเป็นป่าที่สามารถพบเห็นร่องรอยสัตว์ป่าหลากหลายชนิดได้ไม่ยาก น้ำตกคลองพาอยู่สูงจากระดับน้ำทะเลประมาณ 265 เมตร เกิดจากลำห้วยเล็กๆ หลายสายมารวมตัวกัน มีน้ำไหลตลอดปี ลดหลั่นกันเป็นชั้นๆ ไป รวม 7 ชั้น

น้ำตกคลองพา

ชั้นที่ 1 โตนวาริ



ชั้นที่ 2 โตนอินทรีทอง



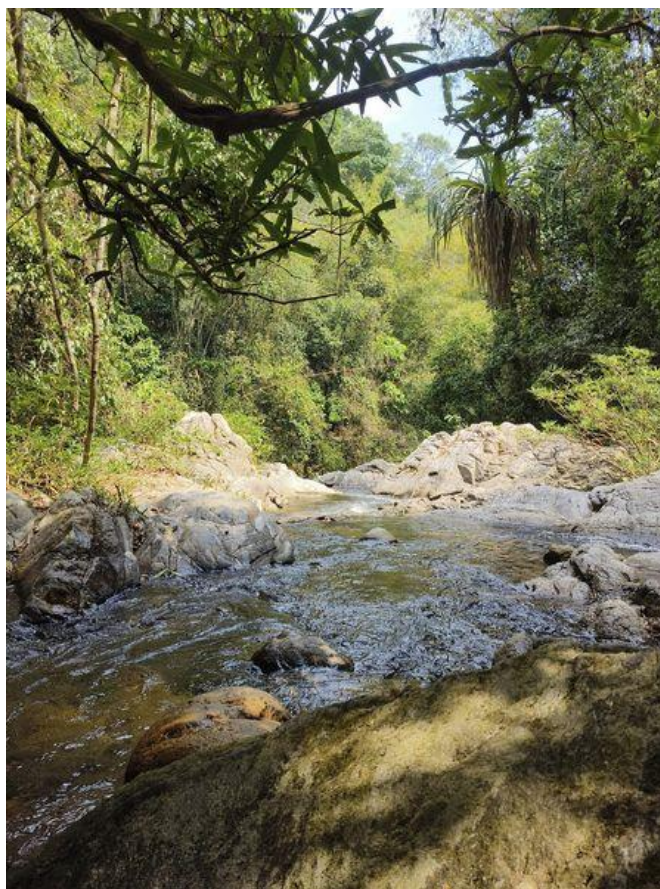
ชั้นที่ 3 โตนต้องกมล



ชั้นที่ 4 โตนยุคพฤษภษา



ชั้นที่ 5 โตนสี่สุกใส



ชั้นที่ 6 โตนร่องผาชล



ชั้นที่ 7 โตนผาสายรุ้ง



หมายเหตุ เปิดให้บริการอย่างเป็นทางการแล้ว

